

Informe técnico

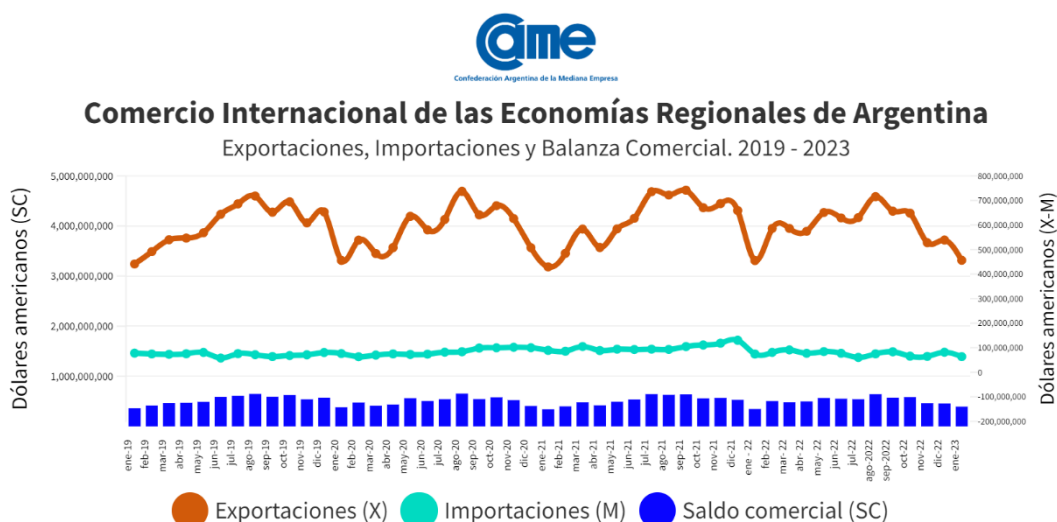
Comercio exterior: en enero de 2023, las exportaciones de las economías regionales cayeron 0,7% en dólares y 6,3% en toneladas.

De acuerdo al Monitor de Exportaciones de las Economías Regionales (MEER), elaborado por la Confederación Argentina de la Mediana Empresa (CAME) en base a datos producidos por el Instituto Nacional de Estadísticas y Censos (INDEC), **el año 2023 inició con una caída en las exportaciones de las economías regionales del 0,7% en dólares y 6,3% en toneladas, lo que representa una baja interanual de 417 mil toneladas en el volumen comercializado y de USD 52 millones en el total exportado.**

1. En dólares.

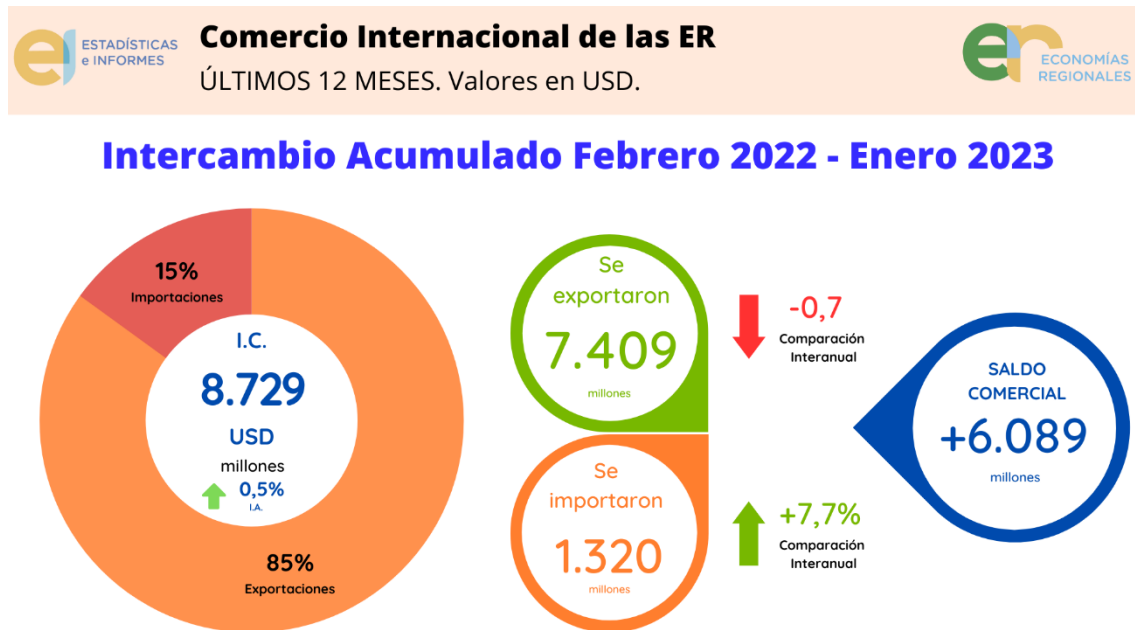
Con esta caída, las exportaciones regionales alcanzaron los **USD 7.409 millones** exportados en el período febrero 2022 – enero 2023, habiendo importado **USD 1.320 millones**, lo que arroja un superávit comercial de **USD 6.089 millones**.

Gráfico 1: Comercio Internacional de las Economías Regionales enero 2019 – enero 2023. Valores en USD.



Fuente: Confederación Argentina de la Mediana Empresa en base a datos primarios publicados por INDEC

Gráfico 2: Intercambio acumulado febrero 2022 – enero 2023 en las economías regionales de Argentina.



Si bien en los últimos 12 meses, de los 31 complejos productivos analizados, 14 mostraron crecimiento, vale aclarar que estos solo tienen una incidencia del 30.5% en el total exportado.

Por otro lado, dentro de los 17 que mostraron variación negativa, se encuentran 4 de los 5 complejos con mayor incidencia en las exportaciones en dólares, esto explica la caída que se genera en la comparación interanual.

1.1 Análisis por complejo productivo.

El **complejo de ovoproductos** es el complejo con mayor crecimiento en los 12 meses analizados, con un aumento del 59,9% y un total de USD 14.2 millones exportados.

A este complejo, lo siguen el **complejo girasolero**, con un crecimiento interanual del 29,1% —los productores de las economías regionales considerados en el monitor sólo participan del 2% del total exportado por este complejo—; el **complejo de lácteos**, con un crecimiento del 26,7%, y el **complejo avícola**, con una suba del 26,1%.

Por otra parte, se destaca el **complejo vitivinícola**, el de mayor incidencia en las exportaciones en dólares (15,6%), al presentar una caída del **2,8%**.

Gráfico 3: Monitor de Exportaciones de las Economías Regionales: los 8 complejos productivos de Argentina que más crecieron **en dólares**.



2. En volumen.

En el período febrero 2022 – enero 2023, las economías regionales alcanzaron los **6,2 millones de toneladas exportadas**, lo que representa un **6,3% menos que en el período anterior** (febrero 2021 – enero 2022).

De los 31 complejos analizados, y dentro de los que mayor incidencia tienen en dólares exportados, lideran los complejos: **manisero** con el 12,3% del volumen, seguido por el **legumbrero** con 10,6%, el **citrícola** con el 8,5%, el **vitivinícola** con el 7,6% y la carne de pollo con el 4%. En los últimos 12 meses, estos 5 complejos explicaron el **50,2%** de las exportaciones en volumen de las economías regionales de Argentina.

2.2 Análisis por complejo productivo.

El **complejo especiero** exportó 8.539 toneladas en el período analizado, lo que representa un crecimiento del 40,9% respecto al mismo período del año anterior. Lo sigue el **complejo frutícola (frutas tropicales)**, con un

aumento en las toneladas exportadas de un 19,6%, el **complejo yerbatero** con una suba del 18,4% y el **complejo de ovoproductos**, con un crecimiento del 18,2%.

Cabe destacar que, a pesar de que más de la mitad de los complejos analizados presentaron un aumento en el volumen exportado, 3 de los 5 complejos con mayor incidencia presentaron fuertes caídas.

Son los casos del **complejo cítrica**, con una caída del 13,4%, el **complejo maicero**, con 13,4% y finalmente, el **complejo vitivinícola**, el cual redujo su volumen de exportación en un 16,5%

Gráfico 4: Monitor de Exportaciones de las Economías Regionales: los 8 complejos productivos de Argentina que más crecieron **en volumen**.



3. Precios unitarios

Finalmente, si analizamos únicamente por valor de la tonelada exportada, observamos que el **complejo de ovoproductos** tuvo un incremento en valor FOB por tonelada del 35,3%, llegando a los USD 6.227,9. Cabe remarcar que este complejo también mostró valores favorables a nivel dólar y volumen exportado.



Confederación Argentina de la Mediana Empresa

En una situación similar, con valores favorables en los 3 aspectos analizados (dólares, volumen y precio FOB), se encuentra el **complejo girasolero**, el cual tuvo un aumento del 24,2% en el valor del precio unitario y apenas un 4% de crecimiento en las exportaciones en toneladas. Este aumento en el precio unitario explica también el incremento en la variación acumulada de las exportaciones en dólares.

Una situación diferente se produce en el **complejo maicero**, uno de los más fuertes del MEER. En este caso, la variación del precio unitario fue de un 14,5% pero, a diferencia del girasol, esto generó un descenso en las toneladas exportadas y, por lo tanto, una caída en el acumulado de las exportaciones en dólares.

Finalmente, los complejos que tuvieron mayor caída en el precio unitario, fueron el **complejo frutícola (frutas finas)**, con una baja de precio por tonelada del 29,7%, y el **complejo frutícola (frutas tropicales)**, con una caída del 25,7%.