

Informe técnico

El **Monitor de Exportaciones de las Economías Regionales (MEER)** es un indicador elaborado por el departamento de Estadísticas e Informes y el sector de Economías Regionales de la Confederación Argentina de la Mediana Empresa (CAME), para medir las **exportaciones de productos regionales de la República Argentina**.

Para ello se analizan los capítulos y partidas de la Nomenclatura Común del Mercosur (NCM) que lo representan (ver anexo 1).

Para el análisis, se suman los totales exportados de los últimos 12 meses y se lo compara con los 12 meses anteriores.

1. Total exportado en dólares y toneladas

En el período septiembre 2023 – agosto 2024, las economías regionales exportaron un total de **USD 8.343 millones**. Este monto marca un aumento interanual del 22,9% con respecto a los 12 meses anteriores (septiembre 2022 – agosto 2023).

En volumen, las economías regionales exportaron **6,6 millones de toneladas**, 15,9% más en comparación al período anterior.

En cuanto a la relación precio/tonelada, se observó una suba del 6,1%, estableciendo un precio promedio por tonelada exportada de USD 1.273.



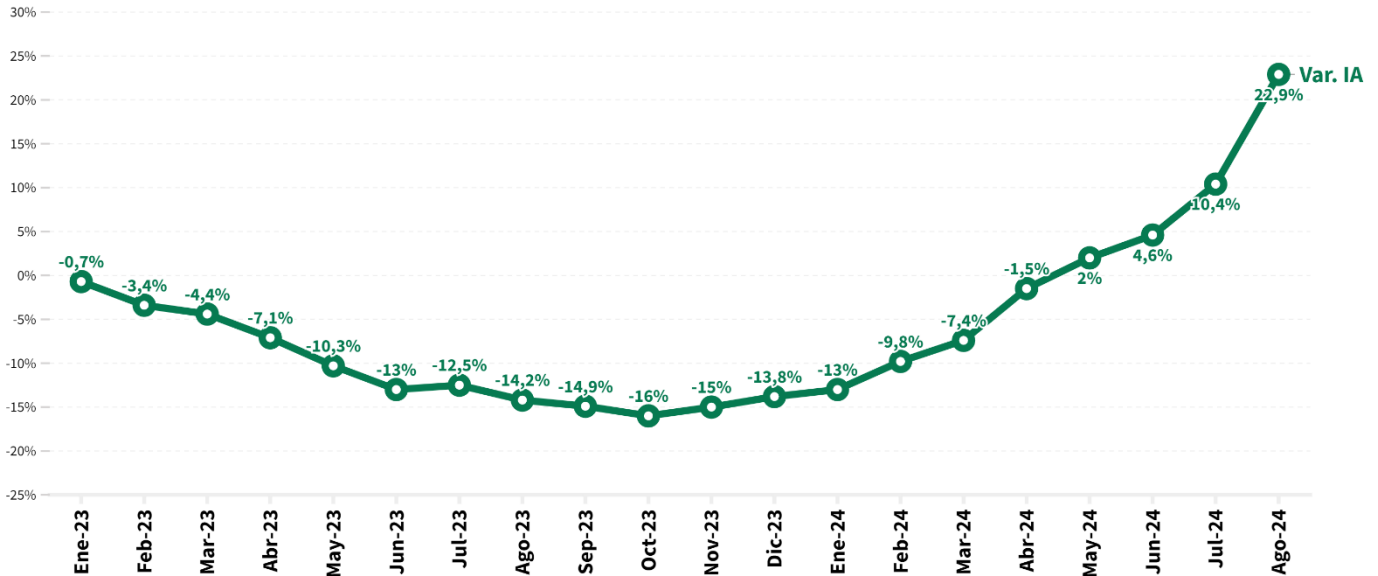
1.1 – Variación acumulada interanual de las exportaciones regionales. Acumulado últimos 12 meses.



Confederación Argentina de la Mediana Empresa

Monitor de Exportación de las Economías Regionales -MEER-

Variación interanual sobre totales exportados acumulados. Acumulados 12 meses.



Fuente: Confederación Argentina de la Mediana Empresa

2. Análisis por complejo

Ganadero: En dólares, se registraron operaciones por un total de USD 419,7 millones, lo que representa un aumento del 31% respecto a los 12 meses anteriores (septiembre 2022 – agosto 2023).

En volumen, las exportaciones de este complejo alcanzaron las 98.488 toneladas exportadas, con un aumento del 37,5%.

En cuanto a la relación precio/tonelada, se observó una caída del 4,8%, estableciendo un precio promedio de USD 4.261.

USD 419,7
Millones exportados


USD 4.261
Precio promedio por tonelada


98.488
Toneladas exportadas


Porcino y caprino: En dólares, se registraron operaciones por un total de USD 454,9 millones, lo que representa un aumento interanual del 5,8%.

En volumen, alcanzó las 218.986 toneladas exportadas, 7,5% más que en el período anterior.

En cuanto a la relación precio/tonelada, se observó una caída del 1,5%.

Fue el **principal complejo exportado al continente africano.**



Carne de pollo: En dólares, se registraron operaciones por un total de USD 212 millones, lo que representa una caída del 12,2% respecto a los 12 meses anteriores.

Sin embargo, en volumen, habiendo alcanzado las 186.546 toneladas exportadas, se observa un aumento del 3,3%.

En cuanto a la relación precio/tonelada, se observó una caída del 15%, estableciendo un precio promedio de USD 1.137.



Acuícola: En dólares, se registraron operaciones por un total de USD 564,8 millones, lo que representa un aumento del 74,2%.

En volumen, habiendo alcanzado las 138.216 toneladas exportadas, se observa un aumento del 47,4%.

En cuanto a la relación precio/tonelada, se produjo un aumento del 18,2%, estableciendo un precio promedio de USD 4.087.

Finalmente, este complejo es el **tercero con mayor incidencia en USD**, representando el 6,8% en las exportaciones regionales en el período comprendido entre septiembre 2023 y agosto 2024.



Ovoproductos: En dólares, se registraron operaciones por un total de USD 23,7 millones, lo que representa un aumento del 17,8%.

En volumen, alcanzó las 2.651 toneladas exportadas, marcando una caída del 28,6% respecto al mismo período del año anterior.

La relación precio/tonelada aumentó 65%, estableciendo un precio promedio de USD 8.928 y posicionándolo como el complejo con el **segundo mayor crecimiento y con el mayor valor** en este apartado.



Frutícola (manzanas, peras y membrillos): En dólares, se registraron operaciones por un total de USD 372,9 millones, lo que representa una disminución del 12,8% frente al mismo período comparado, esto lo convirtió en el complejo con la mayor caída en dólares en el periodo.

En volumen, habiendo alcanzado las 454.357 toneladas exportadas, se observa una baja del 25,4%.

El precio promedio por tonelada es de USD 821, marcando un aumento del 16,8%.

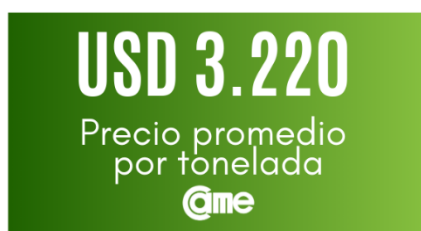
Fue el principal complejo exportado por la zona patagónica.



Frutícola (frutos secos): En dólares, se registraron operaciones por un total de USD 30,2 millones, lo que representa un aumento del 24,3% respecto al período anterior.

En volumen, habiendo alcanzado las 9.388 toneladas exportadas, el descenso fue del 16%.

En cuanto a la relación precio/tonelada, se observa un aumento del 47,9%, estableciendo un precio promedio de USD 3.220, posicionándose como el **tercer complejo con mayor crecimiento en este aspecto.**



Frutícola (carozo): En dólares, se registraron operaciones por un total de USD 28,8 millones, lo que representa un aumento del 131,1%.

En volumen, habiendo alcanzado las 14.147 toneladas exportadas, se puede evidenciar, al igual que en el punto anterior, un aumento del 130,3%.

Con estos valores, se convierte en el **tercer complejo con mayor crecimiento en dólares y el tercero en toneladas exportadas.**

En cuanto a la relación precio/tonelada, se observa un aumento del 0,3%, estableciendo un precio promedio de USD 2.036.

USD 28,8

Millones exportados



USD 2.036

Precio promedio
por tonelada



14.147

Toneladas exportadas



Frutícola (frutas finas): En dólares, se registraron operaciones por un total de USD 25 millones, lo que representa una caída del 9,2% en comparación al mismo período del año anterior.

En volumen, se exportaron 16.968 toneladas, marcando un descenso del 10%.

En cuanto al precio promedio por tonelada, este se establece en USD 1.475, con un aumento del 0,8%.

USD 25

Millones exportados



USD 1.475

Precio promedio
por tonelada



16.968

Toneladas exportadas



Frutícola (frutas tropicales): En dólares, se registraron operaciones por un total de USD 55,5 millones, lo que representa una caída del 5%.

En volumen, con un aumento del 18,4%, se exportaron 25.619 toneladas.

Se registra una caída del 19,8% en el precio promedio por tonelada, el cual se sitúa en USD 2.166.

USD 55,5

Millones exportados



USD 2.166

Precio promedio
por tonelada



25.619

Toneladas exportadas



Citrícola: En dólares, se registraron operaciones por un total de USD 326,3 millones, lo que representa un aumento del 58,9% en comparación al período anterior.

En volumen también se registró un aumento, en este caso del 12,3%, con un total de 141.783 toneladas.

En cuanto a la relación precio/tonelada, se observa un aumento del 41,5%, estableciendo un precio promedio de USD 2.302.



Hortícola: En dólares, se registraron operaciones por un total de USD 237,7 millones, lo que representa un aumento del 77,3% en comparación al período comprendido entre los meses de septiembre 2022 – agosto 2023.

En volumen, habiendo alcanzado las 462.144 toneladas exportadas, se observa una suba del 85,7%.

En lo que respecta a la relación precio/tonelada, se registra una disminución del 4,5%, fijando un precio promedio de USD 514.



Papero: En dólares, se registraron operaciones por un total de USD 306 millones, lo que representa un aumento del 11,2%.

En volumen, se exportaron 224.755 toneladas, marcando una caída interanual del 6,1%.

En cuanto a la relación precio/tonelada, se observa un aumento del 18,4%, estableciendo un precio promedio de USD 1.361.

USD 306

Millones exportados



USD 1.361

Precio promedio
por tonelada



224.755

Toneladas exportadas



Olivícola: En dólares, se registraron operaciones por un total de USD 385,9 millones, lo que representa un aumento del 62%.

En volumen, habiendo alcanzado las 101.433 toneladas exportadas, se observa un aumento del 18,7% en comparación al mismo período del año anterior.

En cuanto a la relación precio/tonelada, se registra un aumento del 36,5%, estableciendo un precio promedio de USD 3.805.

USD 385,9

Millones exportados



USD 3.805

Precio promedio
por tonelada



101.433

Toneladas exportadas



Vitivinícola: En dólares, se registraron operaciones por un total de USD 1.045,8 millones, lo que representa un aumento en este aspecto del 12,4%. El complejo **se mantiene como el segundo con mayor cantidad de dólares exportados.**

En volumen, se alcanzaron las 406.112 toneladas exportadas, 8,2% menos que en el período anterior.

El precio promedio por tonelada se establece en USD 2.575, marcando un aumento del 22,4%.

USD 1.045,8

Millones exportados



USD 2.575

Precio promedio
por tonelada



406.112

Toneladas exportadas



Legumbrero: En dólares, se registraron operaciones por un total de USD 399,7 millones, lo que representa un aumento del 12,3% con respecto al período comparado.

En volumen, habiendo alcanzado las 485.633 toneladas exportadas, se observa una caída del 4,6%.

En la relación precio/tonelada se registra un aumento del 17,7%, estableciendo un precio promedio de USD 823.



Manisero: En dólares, se registraron operaciones por un total de USD 1.288,4 millones, marcando un aumento del 22,1%. Este complejo se destaca por **exportar la mayor cantidad de dólares** en el período analizado, con una incidencia en este aspecto del 15,4%.

En volumen, habiendo alcanzado las 649.083 toneladas exportadas, se observa una caída del 13%.

Sin embargo, el precio promedio por tonelada se establece en USD 1.985, con un aumento del 40,4% con respecto al período comparado.



Azucarero: En dólares, se registraron operaciones por un total de USD 193,3 millones, lo que representa un incremento del 193,4%.

Esta suba lo posiciona como el complejo con el **mayor incremento en sus exportaciones medidas en dólares.**

En volumen, se exportaron 229.730 toneladas, marcando un aumento del 72% respecto al período anterior.

El precio promedio por tonelada se sitúa en USD 841, mostrando un crecimiento del 70,6%, siendo así el complejo que registró el **mayor crecimiento en este apartado**.



Apícola: En dólares, se registraron operaciones por un total de USD 209,6 millones, lo que representa una suba del 23,6% con respecto al período previo comparado.

En volumen, se registra un aumento del 45,7%, alcanzado las 90.697 toneladas exportadas.

En cuanto a la relación precio/tonelada, se observa una caída del 15,2%, estableciendo un precio promedio de USD 2.311.



Arrocero: En dólares, se registraron operaciones por un total de USD 203 millones, lo que representa una caída del 6,3% en comparación al período anterior.

En volumen, se exportaron 279.217 toneladas, marcando una caída interanual del 26,5%.

A pesar de la disminución en las cantidades exportadas en dólares y toneladas, se observa un incremento del 27,5% en la relación precio/tonelada, estableciendo un precio promedio de USD 727.

USD 203

Millones exportados



USD 727

Precio promedio
por tonelada



279.217

Toneladas exportadas



Algodonero: En dólares, se registraron operaciones por un total de USD 188,7 millones, lo que representa un aumento del 171,3% con respecto al período comparado (septiembre 2022- agosto 2023).

En volumen, habiendo alcanzado las 151.666 toneladas exportadas, se observa un aumento del 220,1%.

Con estos valores, el complejo algodonero registró la **mayor suba en toneladas exportadas, y la segunda en dólares.**

Sin embargo, el precio promedio por tonelada sufrió una caída del 15,3%, estableciéndose en USD 1.244.

USD 188,7

Millones exportados



USD 1.244

Precio promedio
por tonelada



151.666

Toneladas exportadas



Tealero: En dólares, se registraron operaciones por un total de USD 74 millones, lo que representa un aumento del 44,2% en comparación al período comprendido entre los meses de septiembre 2022 – agosto 2023.

En volumen, con un aumento del 27,3%, se exportaron 58.949 toneladas.

En cuanto a la relación precio/tonelada, se observa un aumento del 13,2%, estableciendo un precio promedio de USD 1.256.

USD 74

Millones exportados



USD 1.256

Precio promedio
por tonelada



58.949

Toneladas exportadas



Yerbatero: En dólares, se registraron operaciones por un total de USD 106,2 millones, lo que representa un aumento del 18,3% con respecto al período comparado.

En volumen, se alcanzaron las 42.771 toneladas exportadas, marcando un aumento del 11,9%.

En cuanto a la relación precio/tonelada, el complejo presentó una suba del 5,7%, estableciendo un precio promedio de USD 2.483.

USD 106,2

Millones exportados



USD 2.483

Precio promedio
por tonelada



42.771

Toneladas exportadas



Tabacalero: En dólares, se registraron operaciones por un total de USD 351,6 millones, lo que representa un aumento en este aspecto del 12,5%.

En volumen, se alcanzaron las 65.868 toneladas exportadas, marcando una caída del 15%.

En la relación entre ambos se observa un aumento del 32,4%, estableciendo un precio promedio por tonelada de USD 5.338, obteniendo así el **tercer mayor precio por tonelada** de los complejos analizados.

USD 351,6

Millones exportados



USD 5.338

Precio promedio
por tonelada



65.868

Toneladas exportadas



Especiero: En dólares, se registraron operaciones por un total de USD 5,1 millones, marcando un incremento del 6,3% comparándolo con el período anterior.

En volumen, se registra una disminución del 7,1%, exportando 6.618 toneladas.

El precio promedio por tonelada se estableció en USD 777, con un incremento del 14,4%.



Lácteo: En dólares, se registraron operaciones por un total de USD 56,4 millones, lo que representa un aumento del 10,1%.

En volumen, con un total de 18.818 toneladas exportadas, se observa un aumento del 16,2% con respecto al período anterior.

En cuanto al precio promedio por tonelada, se establece en USD 2.999, marcando una disminución del 5,2%.

Con USD 32 millones, Brasil fue el principal destino de exportación del rubro.



Lácteo procesado: En dólares, se registraron operaciones por un total de USD 48,3 millones, lo que representa una suba del 36,4%.

En volumen, se exportaron 10.068 toneladas, un 39% más con respecto al período anterior.

Con relación al precio por tonelada, se registra una disminución del 1,9%, estableciendo un precio promedio de USD 4.798.



Girasolero: En dólares, se registraron operaciones por un total de USD 34,1 millones, lo que representa un aumento del 6,8% con respecto al período comparado.

En volumen, con un aumento del 9%, se exportaron 53.038 toneladas.

En cuanto a la relación precio/tonelada, se observa una caída del 2%, estableciendo un precio promedio de USD 643.

Cabe destacar que en este complejo solo se tiene en cuenta la participación de las economías regionales según las ponderaciones indicadas en el Anexo 1.



Maicero: En dólares, se registraron operaciones por un total de USD 157,3 millones, lo que representa una caída del 7,3% en comparación al período anterior.

En volumen, con un total de 662.156 toneladas exportadas, se observa un aumento del 5,9% en comparación con el período anterior.

Con respecto a la relación precio/tonelada, se registra una disminución del 12,4%, estableciendo un precio promedio de USD 238.

Cabe destacar que en este complejo solo se tiene en cuenta la participación de las economías regionales según las ponderaciones indicadas en el Anexo 1.



Lanero: En dólares, se registraron operaciones por un total de USD 100,6 millones, lo que representa una caída del 10,5%.

En volumen, se alcanzaron las 17.593 toneladas exportadas, marcando así un aumento del 4,7% en comparación al período septiembre 2022 – agosto 2023.

En cuanto al precio promedio por tonelada, se observa una disminución del 14,5%, estableciéndose en USD 5.719, siendo de esta manera **el segundo complejo con valor más alto en este aspecto.**



Foresto-industrial: En dólares, se registraron operaciones por un total de USD 437,5 millones, marcando un aumento del 33,5% con respecto al período comparado.

En términos de volumen, con un total de 1.229.005 toneladas exportadas, se registra un aumento del 131,5%, siendo así el **complejo con mayor volumen exportado** y el **segundo con mayor crecimiento** en este aspecto.

En cuanto a la relación precio/tonelada, se observa una disminución del 42,3%, la **mayor caída** de todos los complejos analizados, estableciendo un precio promedio de USD 356.



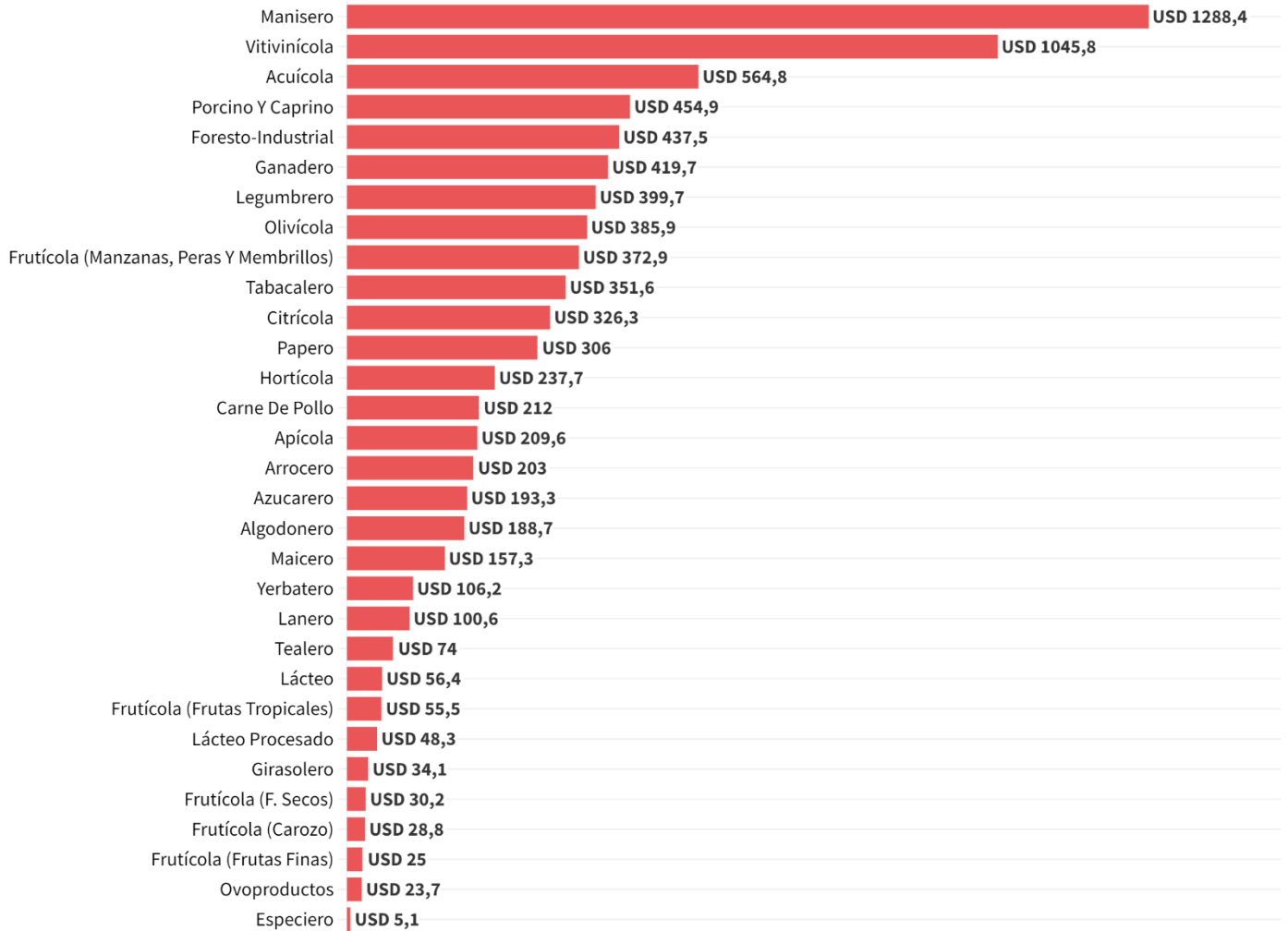
Gráfico 1: Total exportado en dólares por complejo (en millones)



Confederación Argentina de la Mediana Empresa

Monitor de Exportación de las Economías Regionales (MEER)

Total exportado en dólares por complejo (en millones). Septiembre 2023 - Agosto 2024.



Fuente: Confederación Argentina de la Mediana Empresa

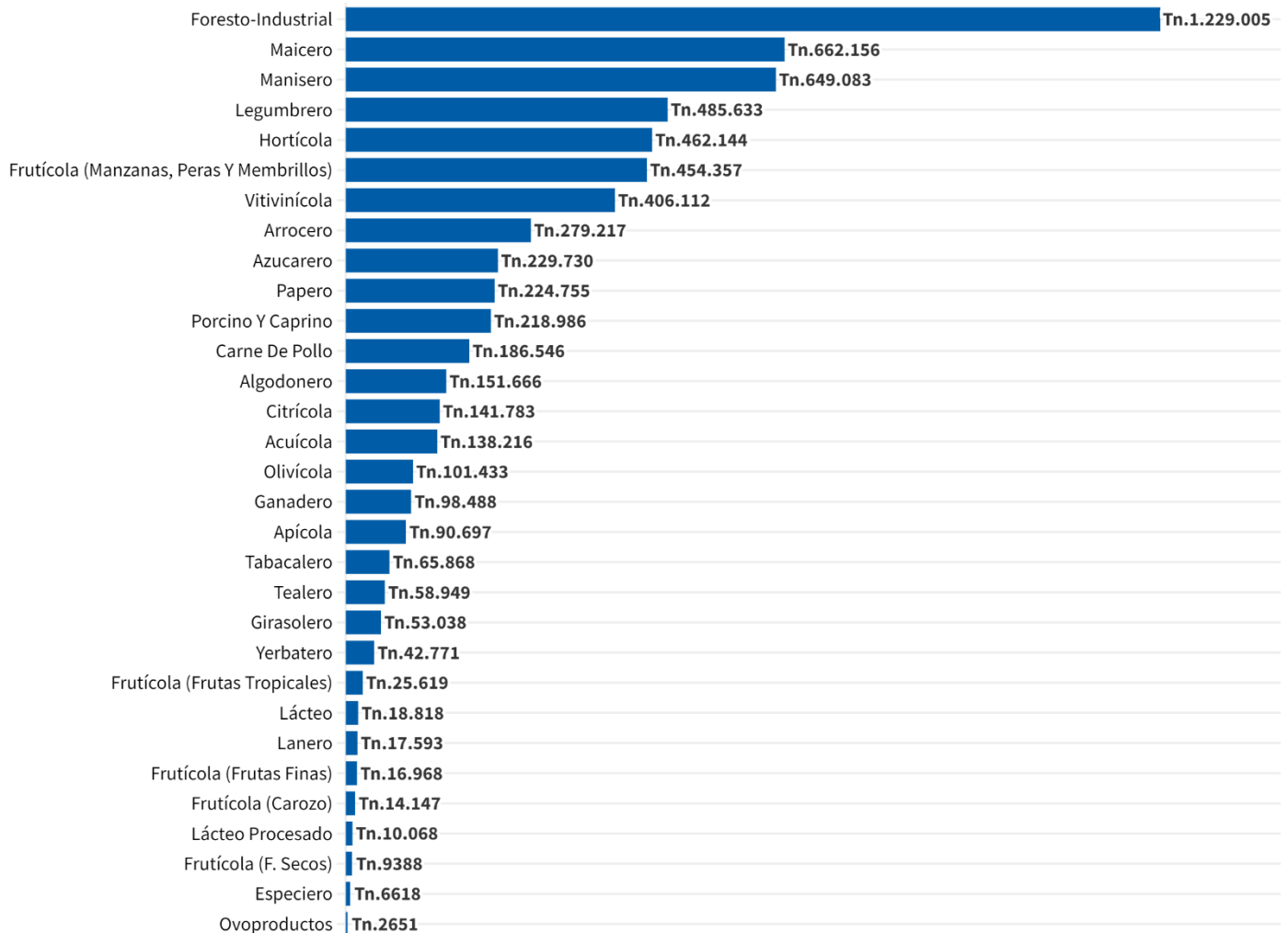
Gráfico 3: Total exportado en toneladas por complejo



Confederación Argentina de la Mediana Empresa

Monitor de Exportación de las Economías Regionales (MEER)

Total exportado en toneladas por complejo. Septiembre 2023 - Agosto 2024.



Fuente: Confederación Argentina de la Mediana Empresa

3. Análisis por región

En este apartado se realiza un estudio de los datos obtenidos regionalizado. Cabe destacar que para ello se tomó el **domicilio fiscal** como parámetro para determinar la ubicación del productor/empresa/industria que realizó la exportación.



Buenos Aires + CABA: es la principal región exportadora del país, representando un 50,2% del total exportado en dólares por las economías regionales. En el período analizado, Buenos Aires y CABA tuvieron ingresos por exportación de **USD 4.188,1 millones**, lo que representa un aumento interanual del 23,2% en dólares exportados.

El complejo más representativo en sus exportaciones fue el *vitivinícola*, habiendo comercializado **USD 425**

millones, es decir, un 10,1% del total exportado por la región.



Centro: la región comprendida por las provincias de Córdoba, Entre Ríos y Santa Fe, exportó **USD 1.550,6 millones**, el 18,5% de las ventas al exterior del país. Córdoba, con USD 724,3 millones, fue la provincia que más exportó. Comparado con el mismo período del año anterior, el comercio internacional de la región marcó un aumento del 21,2%.

El complejo *manisero* fue el más representativo, habiendo comercializado por un total de **USD 883**

millones, lo que significó el 56,9% del total exportado por la región.



Cuyo: la región cuyana contribuyó con el 7,6% de las exportaciones regionales del país. La zona comprendida por las provincias de Mendoza, San Juan y San Luis, obtuvo **USD 635,7 millones** del comercio internacional, siendo Mendoza la más representativa con un total exportado de USD 550,7 millones. Respecto al período anterior se observa un aumento del 17,6% en las exportaciones en dólares.

El complejo más relevante en sus exportaciones fue el *vitivinícola*, con exportaciones por **USD 366,3 millones**, lo que representa un 57,6% de las ventas al exterior de la región.



NEA: la región del noreste argentino, compuesta por las provincias de Chaco, Corrientes, Formosa y Misiones, exportó por un total de **USD 499,6 millones**. Chaco, con un total exportado de USD 227,7 millones, fue la provincia con mayores ventas al exterior de la región. El NEA experimentó un aumento en sus exportaciones durante el período analizado del 25,2%, representando un 5,9% del total exportado por el país.

El complejo *foresto-industrial*, con una exportación de **USD 236,7 millones**, fue el más representativo de la región (un 47,3% del total comercializado).



NOA: con un total exportado de **USD 875,8 millones**, la región comprendida por las provincias de Catamarca, Jujuy, La Rioja, Salta, Santiago del Estero y Tucumán, representó un 10,5% del total nacional. En este caso, se destaca a la provincia de Tucumán, la cual exportó un total de USD 458,7 millones. Comparado al período anterior, se observa una suba del 30,2% en las exportaciones en dólares, **siendo la región con mayor crecimiento en este aspecto.**

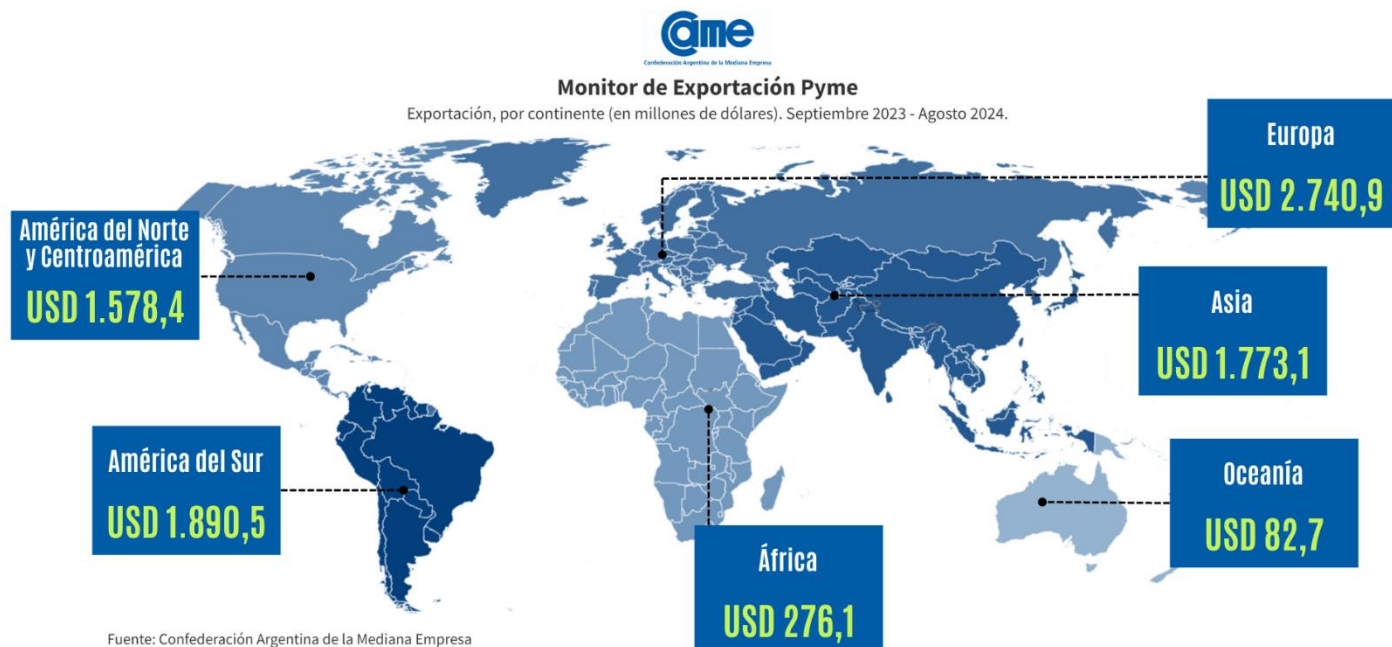
Con **USD 249,2 millones** obtenidos por el comercio internacional, el *complejo cítrico* fue el más representativo de la región, explicando un 28,4% de sus exportaciones.



Patagonia: considerada como la región compuesta por las provincias de Chubut, La Pampa, Neuquén, Río Negro, Santa Cruz y Tierra del Fuego e Islas del Atlántico Sur, la Patagonia exportó un total de **USD 567,1 millones**, destacando a la provincia de Río Negro, con un total exportado de USD 316,4 millones. Se observa un crecimiento del 14% en las exportaciones en dólares con respecto al período anterior.

En cuanto al complejo productivo más representativo de la región, con **USD 269,1 millones** exportados, el complejo *frutícola* (*manzanas, peras y membrillos*) explica un 48,4% de los dólares obtenidos por ventas al exterior.

4. Análisis por destino.



A continuación, se analizan los destinos de las exportaciones de las economías regionales. Es importante aclarar que en los datos analizados solo figuran los puertos de destino y, por cuestiones logísticas, una exportación se realiza hacia un determinado puerto, pero no necesariamente es el país donde se venderá o consumirá el producto.

Esto sucede por diversas razones (tamaño del puerto, calado, peso de la mercadería, capacidad de logística, etc.). Como ejemplo se observa que en Europa figura Países Bajos como principal destino en el continente europeo, esto no significa que este destino tenga más cantidad de importadores que el resto, sino que es hacia donde, logísticamente, conviene enviar la mercadería, ya que el puerto de Róterdam es el más grande de la UE.

Al analizar los destinos continentales de las exportaciones regionales argentinas durante el período analizado, se observa lo siguiente:

Europa: en primer lugar, habiendo sido el destino del **32,9%** de las ventas regionales al exterior, se ubica el continente europeo, al cual se exportó por un total de **USD 2.740,9 millones**. Respecto al período anterior, este número representa un aumento del 20,8% en los dólares exportados.

El principal socio comercial en este continente fue Países Bajos, con un total exportado de USD 550,9 millones.

En las exportaciones regionales a Europa predominaron las ventas del complejo *manisero* que, habiendo comercializado por USD 936,4 millones, representó el 34,2% de las ventas al continente.

América del Sur: en segundo lugar, **22,7%** de las exportaciones regionales tuvieron como destino a los principales socios comerciales de nuestro subcontinente, es decir, en el período analizado las economías regionales exportaron un total de **USD 1.890,5 millones** a los diferentes países vecinos. En la comparativa con el período anterior, este número representa un crecimiento del **19,7%**.

El principal socio comercial de las economías regionales en el continente sudamericano fue nuevamente Brasil, con un total exportado de USD 1.111 millones.

Del total vendido a América del Sur, USD 300,2 millones corresponden a productos del complejo *papero*, convirtiéndolo en el más representativo de las exportaciones regionales al continente.

Asia: en tercer lugar, el **21,2%** de las ventas al exterior de las economías regionales tuvieron como destino al continente asiático. Esto quiere decir que se exportó a la región por un total de **USD 1.773,1 millones**. En comparación al período anterior, se observa un aumento del 16,9% en el total de dólares exportados al continente.

En cuanto al principal socio comercial dentro del continente asiático, se destaca China, con un total exportado de USD 595,4 millones.

En cuanto al principal complejo exportado a este continente, podemos mencionar al *ganadero*, con un total de USD 264,8 millones, es decir, 14,9% del total vendido al continente.

América del Norte y Central: en cuarto lugar, el **18,9%** de las ventas al exterior de las economías regionales tuvieron como destino a la otra mitad del continente americano. Las producciones regionales exportaron **USD 1.578,4 millones**, lo que implicó un aumento del 36,7% con respecto al período comparado.

Estados Unidos fue el principal socio comercial (tanto de la región como en general), con un total de USD 1.238,9 millones.

El complejo *vitivinícola* fue el que más aportó a las ventas al subcontinente, exportando un total de USD 431,3 millones, es decir, 27,3% del total exportado.

África: en quinto lugar, el **3,3%** de las ventas al exterior de las economías regionales tuvieron como destino al continente africano. Esto quiere decir que la producción regional exportó al continente por un total de **USD 276,1 millones**. En comparación al período comprendido entre septiembre 2022 y agosto 2023, se observa un incremento del 24,9% en el total de dólares exportados al continente.

De ese monto, USD 63,7 millones corresponden al complejo porcino y caprino, es decir, 23,1% del total exportado, convirtiéndolo así en el complejo más representativo.

En este caso, el principal socio comercial de las economías regionales fue Sudáfrica, representando el 18,6% de las exportaciones a dicho continente, con un total de USD 51,5 millones.

Oceanía: por último, en sexto lugar, el **1%** de las exportaciones regionales restantes tuvieron como destino al continente oceánico, con un monto total de **USD 82,7 millones**. Comparando con el período anterior, se observa un crecimiento del 74,2% en las exportaciones regionales al continente, el mayor crecimiento registrado entre todos los continentes analizados.

De ese monto, USD 66,7 millones corresponden al complejo *manisero*, es decir, 80,6% del total vendido a la región, convirtiéndolo así en el más representativo.

Por último, el principal socio comercial en el continente fue Australia, con un total exportado a este país de USD 59 millones.

5. Principales socios comerciales.

El principal socio comercial de las economías regionales argentinas fue **Estados Unidos**, siendo el destino del **14,9%** de las exportaciones. Se comercializó por un total de USD 1.238,9 millones. El principal complejo que exportó a este país fue el *vitivinícola*, con un total de USD 325,4 millones (26,2% del total exportado a este país). Las exportaciones al país norteamericano crecieron 42,8% respecto al período anterior.

En segundo lugar, con una incidencia del **13,3%**, se ubicó **Brasil**, habiéndose exportado USD 1.111 millones. El principal complejo exportado a este país fue el *papero*, con un total de USD 221,4 millones (19,9% del total exportado a este país). En este caso, las

exportaciones al país vecino aumentaron 19,4% en comparación al período septiembre 2022 – agosto 2023.

El tercer socio comercial fue **China**. Con un total de USD 595,5 millones, fue el destino del **7,1%** de las exportaciones regionales. El principal complejo exportado a este país fue el *ganadero*, con un total de USD 214,4 millones (36% del total exportado a este país). Las exportaciones al país asiático aumentaron 0,3% en comparación al período anterior.

En Europa, nuestro principal socio comercial fue **Países Bajos**. Las economías regionales argentinas exportaron al país europeo USD 550,9 millones, es decir, el **6,6%** del total exportado. El complejo *manisero* fue el principal complejo exportado a este país con un total de USD 415,2 millones, con una representación del 75,3%.

Sudáfrica fue el principal destino de las exportaciones a **África**. En total se comercializó USD 51,5 millones, por lo que fue el destino del **0,6%** de las ventas regionales al exterior.

ANEXO 1.

Cuadro de ponderación por complejo productivo.

SECTOR	Ponderación del COMPLEJO
VITIVINÍCOLA	100%
MANISERO	100%
CITRÍCOLA	100%
LEGUMBRERO	100%
FORESTO-INDUSTRIAL	100%
FRUTÍCOLA (Manzanas, peras y membrillos)	100%
TABACALERO	100%
OLIVÍCOLA	100%
HORTÍCOLA	100%
APÍCOLA	100%
PAPERO	100%
ARROCERO	100%
YERBATERO	100%
TEALERO	100%
AZUCARERO	100%
FRUTÍCOLA (Carozo)	100%
FRUTÍCOLA (Frutas finas)	100%
GANADERO	10%
PORCINO Y CAPRINO	100%
CARNE DE POLLO	100%
OVOPRODUCTOS	100%
LÁCTEO	8%
LÁCTEO PROCESADO	8%
ACUÍCOLA	15%
FRUTÍCOLA (F. Secos)	100%
ALGODONERO	100%
MAICERO	2%
GIRASOLERO	2%
ESPECIERO	100%
FRUTÍCOLA (Frutas tropicales)	100%
LANERO	100%
TOTALES DE LA CANASTA DE ECONOMIAS REGIONALES CAME	



Confederación Argentina de la Mediana Empresa

Para acceder al Monitor de Exportaciones de las Economías Regionales (MEER), haga clic aquí.

Para acceder a la Metodología, clic aquí

<https://www.redcame.org.ar/advf/documentos/2024/07/6686ee23e803b.pdf>