

Informe técnico

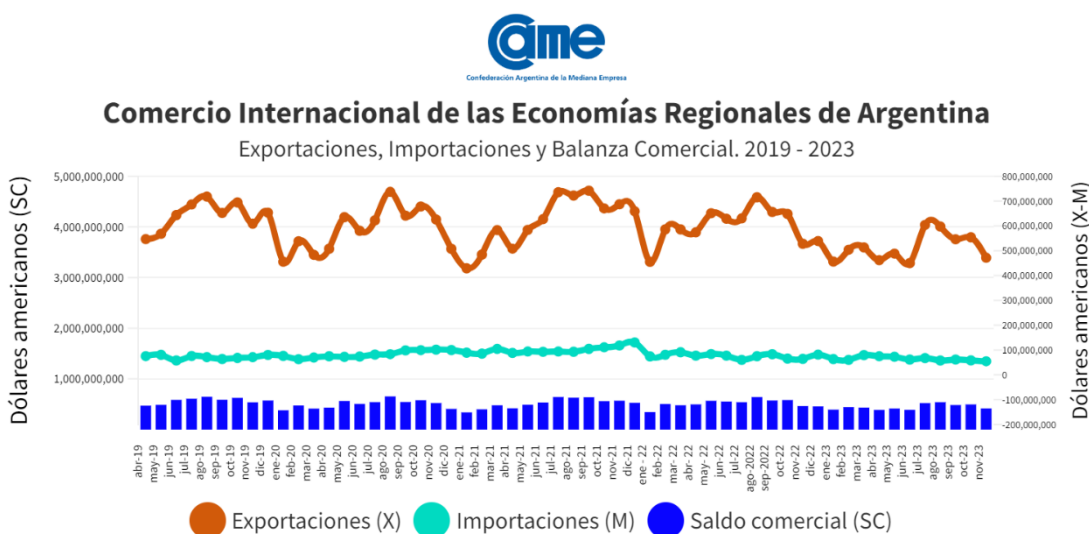
Comercio exterior: en noviembre del 2023, las exportaciones de las economías regionales cayeron 16,3% en toneladas y 15% en dólares

De acuerdo con el Monitor de Exportaciones de las Economías Regionales (MEER), elaborado por la Confederación Argentina de la Mediana Empresa (CAME) en base a datos producidos por el Instituto Nacional de Estadísticas y Censos (INDEC), **noviembre terminó con una caída en las exportaciones de las economías regionales del 16,3% en toneladas y 15% en dólares, lo que representa una baja interanual de 1 millón de toneladas en el volumen comercializado y de USD 1.127 millones en el total exportado.**

1. En dólares.

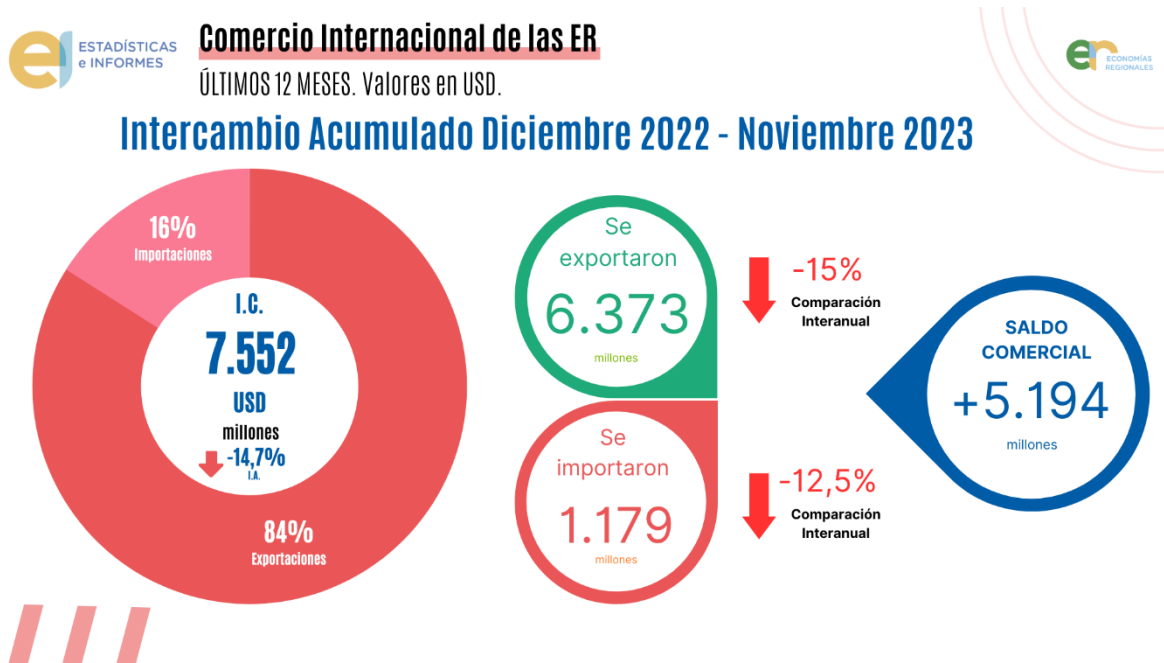
Con esta caída, las exportaciones regionales alcanzaron los **USD 6.373 millones** exportados en el período diciembre 2022 – noviembre 2023, habiendo importado **USD 1.179 millones**, lo que arroja un superávit comercial de **USD 5.194 millones**.

Gráfico 1: Comercio Internacional de las Economías Regionales abril 2019 – noviembre 2023. Valores en USD.



Fuente: Confederación Argentina de la Mediana Empresa en base a datos primarios publicados por INDEC

Gráfico 2: Intercambio acumulado diciembre 2022 – noviembre 2023 en las economías regionales de Argentina.



En los últimos 12 meses, 6 de los 31 complejos productivos analizados mostraron crecimiento. Por otro lado, dentro de los 25 que mostraron variación negativa, se encuentran 3 de los 5 complejos con mayor incidencia en las exportaciones en dólares, lo que explica la caída que se genera en la comparación interanual.

1.1 Complejos productivos con mayor incidencia en dólares.

De los 31 complejos analizados, y dentro de los que **mayor incidencia tienen en dólares exportados**, lideran los complejos: **manisero**, con el 16,3%, seguido por el **vitivinícola** (15%), el **citrícola** (8,9%), el **legumbrero** (6%) y el **olivícola** (4,6%). En los últimos 12 meses, estos 5 complejos explicaron el 50,8% de las exportaciones en dólares de las economías regionales de Argentina.

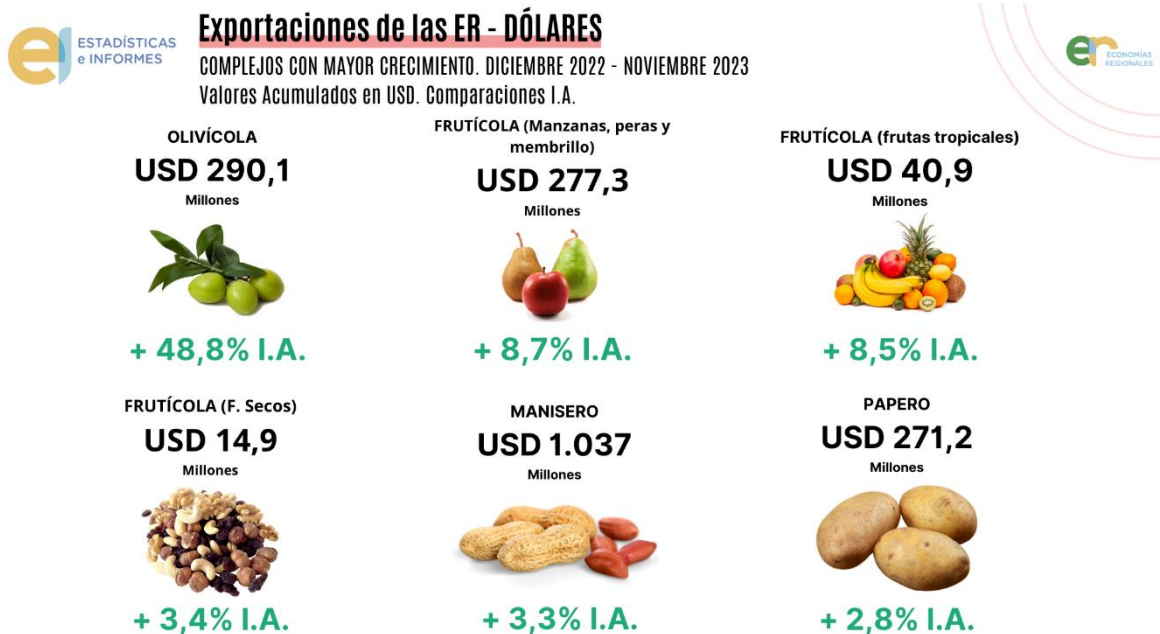
1.2 Análisis por complejo productivo.

El **complejo olivícola** es el de mayor crecimiento en los 12 meses analizados, con un aumento del 48,8% y un total de USD 290,1 millones exportados.

A este complejo, lo siguen el **frutícola (manzanas, peras y membrillos)**, con un crecimiento interanual del 8,7%; el **frutícola (frutos tropicales)**, con un crecimiento del 8,5%; y el **frutícola (frutos secos)**, con una suba del 3,4%.

Por otra parte, se destaca el **complejo vitivinícola**, el segundo de mayor incidencia en las exportaciones en dólares (15%), al presentar una baja del **17,9%**.

Gráfico 3: Monitor de Exportaciones de las Economías Regionales: los 6 complejos productivos de Argentina que más crecieron **en dólares**.



2. En volumen.

En el período diciembre 2022 – noviembre 2023, las economías regionales alcanzaron los 5,3 millones **de toneladas exportadas**, lo que representa un **16,3% menos que en el período anterior** (diciembre 2021 – noviembre 2022).

2.1 Análisis por complejo productivo.

El **complejo frutícola (frutas tropicales)** exportó 19.922 toneladas en el

período analizado, lo que representa un crecimiento del 42,3% respecto al mismo período del año anterior. Lo sigue el **frutícola (frutos secos)**, con un aumento en las toneladas exportadas de un 19,9%; el **frutícola (manzanas, peras y membrillos)**, con una suba del 14,4%; y el **olivícola**, con un crecimiento del 10,8%.

Cabe destacar que 10 de los 31 complejos analizados presentaron un aumento interanual en el volumen exportado contra 21 que disminuyeron, incluyendo 4 de los 5 complejos con mayor incidencia.

Son los casos del **complejo maicero**, con una caída del 33,3% -los productores regionales considerados sólo participan del 2% del total exportado por este complejo-; el **legumbrero**, cayendo 19,5%; el **citrícola**, con una baja del 19,4%; y finalmente el **manisero**, con una caída del 4,3%.

Gráfico 4: Monitor de Exportaciones de las Economías Regionales: los 8 complejos productivos de Argentina que más crecieron **en volumen**.



1. Precios unitarios

Finalmente, si analizamos únicamente por valor de tonelada exportada,



Confederación Argentina de la Mediana Empresa

observamos que el **complejo de ovoproductos** tuvo un incremento en valor FOB por tonelada del 50,1%, llegando a los USD 8.815.

Con valores favorables en los 3 aspectos analizados (dólares, volumen y precio FOB), se encuentra el **complejo olivícola**.

Finalmente, los complejos que tuvieron mayor caída en el precio unitario fueron el **complejo algodónero**, con una baja de precio por tonelada del 35,4%; y el **girasolero**, con una caída del 31,4%.